



Oyez Citoyens

Mars 2021



1 an de la crèche

Réouverture coiffure & esthétique

Edito

La relance s'inscrit dans la culture, dans l'économie, dans la solidarité,... Travaillons au jour d'après, retrouvons nos manches.

Ce jour d'après sera peut-être cet été, ou en 2022, mais nous pouvons déjà nous y préparer.

Un petit groupe s'est mis en place autour du pôle culturel pour dynamiser les fêtes de la musique. Vous trouverez en ces pages un appel aux bonnes volontés. Côté touristique, Neufchâteau a remis sa candidature pour accueillir le Tour de la Région Wallonne. Si nous sommes retenus, les retombées directes et indirectes seront indéniables pour notre commune (horeca,...) Côté économique, 6 commerces viennent d'ouvrir ces derniers mois. Et ce n'est pas fini. L'asbl Terre a comme projet d'implanter sur notre territoire son centre logistique pour l'ensemble de

la province. Neufchâteau deviendra un pôle majeur de l'économie circulaire. Avec à la clé, la création de 8 à 13 emplois. D'autres initiatives culturelles et privées voient le jour, notamment «J'irai jouer chez vous» dont l'objectif est de déplacer le théâtre à domicile. Côté scolaire, les plus jeunes et leurs enseignants parrainent des arbres remarquables, afin de valoriser la richesse de notre patrimoine pendant que d'autres préparent des classes du dehors ou s'initient à la robotique.

Que ces initiatives heureuses continuent à germer et à se multiplier.

Osons appréhender l'avenir, transformons nos rêves en réalités.

Croyons en notre potentiel, en notre dynamisme pour façonner des rencontres positives, porteuses de projets et retrouver le vivre ensemble qui nous aura tant manqué.

Simon Defat,
1^{er} échevin

À votre écoute



Michèle MONS delle ROCHE - Bourgmestre
Avenue de la Gare, 47 6840 Neufchâteau

Sécurité et évènements - Police et incendie - Etat civil et Population - Cimetières - Personnel communal - Affaires juridiques - Mobilité et Sécurité routière - Affaires sociales - Santé - Aînés - Culte - Les marchés publics issus de ses compétences

0470.70.13.98
bourgmestre@neufchateau.be



Simon DEFAT - 1^{er} échevin
Chemin de Roiveau, 5 6840 - Tournay

Finances - Culture - Enseignement artistique - Urbanisme et aménagement du territoire - Economie et commerce - Rénovation urbaine - Rénovation rurale - Logement (sauf logement social) - Informatique communale - Smart-city - Les marchés publics issus de ses compétences

061.27.51.31
simon.defat@neufchateau.be



Vincent PARACHE - 2^{ème} échevin
Le Monti Djauquet, 9 - 6840 Respelt

Bâtiments communaux - Environnement - Propreté - Agriculture - Forêts - Travaux - Espaces verts - Plaines de jeux - Energie - Bien-être animal - Les marchés publics issus de ses compétences

061.27.51.30
0471.67.13.26
vincent.parache@neufchateau.be



Fabienne EVRARD - 3^{ème} échevine
Chemin de la Crosse, 1 6840 Verlaine

Relations et tutelle avec les para-locaux - Gestion des salles - Tourisme - Petit patrimoine - Sport - Vie associative - Les marchés publics issus de ses compétences

061.27.51.33
0471.67.13.19
fabienne.evrard@neufchateau.be



Mariline CLEMENTZ - 4^{ème} échevine
Route de Bacôru, 22 6840 Tronquoy

Enseignement obligatoire - Accueil extrascolaire - Mobilité douce - Participation citoyenne - Jeunesse - Les marchés publics issus de ses compétences

061.27.51.32
0496.72.22.01
mariline.clementz@neufchateau.be



Christophe VANGOETHEM - Président du CPAS
Rue de la Faloise, 32 6840 Neufchâteau

Logements sociaux - Plan de cohésion sociale - Communication - Les marchés publics issus de ses compétences

061.27.50.84
0471.67.13.48
christophe.vangoethem@neufchateau.be

PST – Plan Stratégique Transversal

Le conseil communal a pris connaissance du Programme Stratégique Transversal (PST) en sa séance du 25 janvier 2021.

Le PST est un outil de gouvernance pluriannuel qui reprend la stratégie développée par le collège communal pour atteindre les objectifs stratégiques qu'il s'est fixé. Le P.S.T. transforme la déclaration de politique communale en programme stratégique.

Sa visée, établir une liste des objectifs et actions qui vont être menés durant les 4 prochaines années.

Cet outil, qui fait un peu penser à un plan d'entreprise pour le secteur public, permet d'avoir une vision claire des intentions du collège.

Il se compose de deux volets : un volet externe qui concerne le développement des politiques communales et un volet interne

qui porte sur l'organisation interne de l'administration communale. Il prévoit des objectifs stratégiques (quelle vision pour la commune ?) qui se déclinent en objectifs opérationnels qui eux-mêmes se concrétisent en projets et actions.

Pour Neufchâteau, ce plan comporte :

- 6 Objectifs Stratégiques
- 24 Objectifs Opérationnels
- 88 Actions/Projets

Après avoir défini ces 6 grands objectifs, le collège communal a décidé dans quel domaine il souhaite agir à travers ces objectifs.

Ensuite le collège a établi des actions concrètes qui vont être mise en œuvre avec l'administration. Il a défini pour la période de la législature 88 actions/projets pour la Ville de Neufchâteau.

www.neufchateau.be/fr/ma-ville/vie-politique/conseil-communal/

Toilettes à Warmifontaine

De nouvelles toilettes à l'école de Warmifontaine car les besoins physiologiques à l'école sont en effet intimement liés aux besoins pédagogiques. Il faut bien se sentir dans son corps pour bien appréhender les apprentissages.

Merci au personnel technique pour cette belle réalisation.



La crèche Au Creux des Branches souffle en ce mois de mars sa première bougie

Pour rappel, elle est la fusion de L'Île aux Câlins (Neufchâteau) et de la MCAE les P'tits Bouts d'Choux (Longlier).

Ce n'est pas moins de 98 enfants qui ont été accueillis par nos soins au cours de 2020. La capacité de la crèche est de 66 enfants pour lesquels nous sommes subsidiés par l'ONE.

Pour faire tourner ce service, nous pouvons compter sur

- 1 directrice infirmière
- 1 assistante sociale
- 21 puéricultrices (équivalent à 15,5 temps plein)
- 1 responsable « temps de midi »
- 2 techniciennes de surface

Cette année pourra difficilement servir de référence dans la mesure où elle a été émaillée de nombreux événements extraordinaires.



Le Covid aura contraint la crèche à fermer à 2 reprises.

Une première fois lors du 1^{er} confinement national du 19 mars au 06 avril, pour ensuite rouvrir et accueillir les enfants des professions essentielles.

Une seconde fois du 22 octobre au 02 novembre suite à l'infection de membres du personnel au Covid 19.

Nous en profitons pour remercier le personnel de la crèche pour l'attitude qu'elles ont eue pour faire face à ces périodes anxiogènes en se concentrant continuellement sur le bien-être des enfants.

A l'image de nos enfants, le bâtiment est le plus beau du monde ! Malheureusement, il nous fait ses maladies de jeunesse qui nécessitent quelques ajustements. Nous avons ainsi pris toutes les mesures nécessaires pour lutter contre une surchauffe avant l'été (toiles solaires et filtre anti-UV). Nous avons dernièrement rencontré quelques soucis de chauffage mais tout est rentré dans l'ordre.

C'est heureux et confiant que nous abordons cette seconde année dans ce magnifique bâtiment à nous occuper de ce qui vous est le plus cher.

Raccordement de Grandvoir et Petitvoir à la station d'épuration de Warmifontaine

Les travaux de collecteur des villages de Grandvoir et Petitvoir sont à présent terminés. Il a fallu poser 2850 m de conduites gravitaires, 1820 m de conduites sous-pression, 11 déversoirs d'orage et 2 stations de refoulement. Les eaux usées de ces villages sont à présent épurées par la station d'épuration de Neufchâteau (Warmifontaine).

Si vous habitez ces villages, trois cas de figure peuvent se présenter :

• **Votre rue est égouttée, et votre habitation est raccordée à l'égout vous devez :**

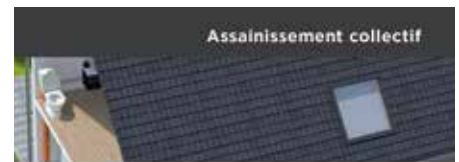
- déconnecter votre fosse septique. La station d'épuration est conçue pour traiter des eaux usées brutes, votre fosse septique est donc devenue inutile et en la mettant hors service vous éviterez des frais d'entretien !

• **Votre rue est égouttée, et votre habitation n'est pas encore raccordée à l'égout vous devez :**

- raccorder votre habitation. C'est une imposition du Code de l'Eau. Ce raccordement à l'égout doit faire l'objet d'une autorisation préalable du Collège communal.
- déconnecter votre fosse septique. La station d'épuration est conçue pour traiter des eaux usées brutes, votre fosse septique est donc devenue inutile et en la mettant hors service vous éviterez des frais d'entretien !
- évacuer vos eaux claires (eaux pluviales et eaux de drainage) autrement que dans l'égout. Conservez le mode d'évacuation actuel de vos eaux pour les eaux claires : drains dispersants, puits d'infiltration, ruisseau, fossé,... Il faut éviter de diluer les eaux usées et, en cas de fortes pluies, de surcharger les égouts..

• **S'il n'y a pas encore d'égout dans votre rue :**

Vous devrez raccorder votre habitation et déconnecter votre fosse septique pendant les travaux d'égouttage. Pensez à conserver votre mode d'évacuation actuel pour les eaux claires (eaux pluviales et eaux de drainage) pour éviter de les déverser à l'égout.



**SE RACCORDER À L'ÉGOUT ?
UNE OBLIGATION !**



Une station d'épuration ne digère pas tout !

Les lingettes, huiles, graisses de friteuse, solvants, restes de peinture ou d'hydrocarbures,... nuisent au bon fonctionnement de la station d'épuration.

Au final, les eaux sont moins bien épurées et peuvent encore contenir ces polluants lors du rejet à la rivière !

Votre recyparc est équipé pour recevoir ces déchets. De cette manière, vous êtes certain que vos produits seront correctement traités, dans les filières appropriées et dans le plus grand respect de l'environnement !

Si vous êtes curieux de savoir que faire et ne pas faire avec vos eaux usées, consultez «Le petit livre des toilettes» !

>>> www.idelux.be, Eau, Préserver l'eau



Pour en savoir plus ?

À propos de vos obligations : notre site www.idelux.be, Eau, Quel est mon régime d'assainissement et quelles sont mes obligations ?

Un conseiller en environnement IDELUX Eau est également à votre disposition au 063 23 18 11.

À propos des modalités pratiques de raccordement à l'égout et la déconnection des fosses septiques : contactez l'Administration communale de Neufchâteau. Service travaux : Samuel Collard : 061.27.75.17.

Retrouvons nos manches

Tu as envie de donner un coup d'éclat à ton quartier, un chemin de campagne que tu utilises fréquemment, une piste cyclable ou toute autre zone qui en aurait besoin ?

La Ville de Neufchâteau te propose de devenir ambassadeur propreté !

Comment ?

En ramassant les déchets qui jonchent ces différents endroits et ainsi rendre

nos lieux de vie et notre environnement quotidien plus propres.

Tu es intéressé ?

Des sacs de ramassage sont mis à ta disposition à la Maison du Tourisme tout au long de l'année.

Horaire : du lundi au jeudi de 10h à 18h, le vendredi de 10h à 18h30, le samedi et dimanche de 10h à 17h.

Quand tu as terminé...

Une fois ta zone nettoyée, prends toi en photo si tu souhaites nous partager tes efforts (sur la page Facebook «Mobilise



ton Neufchâteau»), et informe le service travaux qui viendra chercher les sacs que tu as remplis :

Travaux.neufchateau@neufchateau.be
ou 061.27.75.17

Ose le vert, recrée ta cour

A l'école de Grandvoir, les «Madames» nous ont souvent dit qu'il n'y avait pas que le français et les mathématiques ! Après le projet «Ose le vert, recrée ta cour», nous avons eu la chance de découvrir ce qu'elles racontaient il y a maintenant 2 ans en participant à un projet «Zéro déchet».

Nous avons dû changer complètement notre manière de vivre ; plus de bouteille en plastique, uniquement des gourdes, manger plus de fruits ou légumes (mardi, jeudi pas de biscuit, c'est le jour des

fruits !), éviter les déchets individuels de nos collations, réduire notre consommation d'électricité, de mazout,...

Cette année malgré la période pas facile à vivre pour nous tous, on continue ! On garde le rythme ! On a encore plein de choses à apprendre ! C'est pourquoi nous avons décidé de réduire notre pollution des rivières, protéger nos espaces bleus et sauver les petits animaux marins en fabriquant nous-même nos produits ménagers !

Monsieur Damien, un animateur travaillant au parc naturel de la forêt d'Anlier



La recette de la lessive «écocitoyenne» (3 litres):

- Faire bouillir 1 litre d'eau.
- Mettre 2 poignées de copeaux de savon de Marseille dans un bidon (de 5 litres). Verser l'eau, fermer et secouer. Ouvrir la bouteille à trois reprises pour « dégazer »
- Ajouter 1 cuillère à soupe de cristaux de soude, 1 cuillère à soupe de bicarbonate et un litre tiède. Fermer et mélanger.
- Lorsque le mélange a refroidi, allonger avec 1 litre d'eau et 15 gouttes d'huile essentielle de lavande (uniquement pour l'odeur).
- Verser votre dose de lessive directement dans le tambour !

Remarque : la lessive va durcir ! Il vous suffit de demander à l'homme le plus costaud de la maison de secouer le bidon ! Le tour est joué !

est venu nous guider dans cette démarche. Nous avons réalisé un produit multiusage, un produit pour notre lessive et un produit pour nettoyer nos toilettes ! Nous avons décidé de vous livrer le secret du parfait petit «écocitoyen».

Vous voyez ! Ce n'est pas si difficile de protéger notre planète ! On apprend tellement de choses avec nos « Madames de Grandvoir » !

Ramassage des encombrants

Gérimont, Lahérie, Longlier, Massul, Molinfaing, Morival, Respelt, Semel, Tronquoy
22 mars et 4 octobre

Cousteumont, Fineuse, Grandvoir, Grapfontaine, Hamipré, Harfontaine, Le Sart, Marbay, Mon-Idée, Namousart, Nolinfaing, Offaing, Petivoir, Tourney, Verlainne, Warmifontaine
23 mars et 5 octobre

Neufchâteau (ville)
18 mars et 30 septembre

Des questions concernant cette collecte ?

La collecte des encombrants est organisée par la ville de Neufchâteau.

Pour toute question, contactez le 061.27.75.17.

Pour rappel, sont exclus des encombrants:

- Les papiers cartons
- Les emballages en verre
- Les déchets de démolition
- Les récipients remplis de liquide (peinture)
- Les déchets de jardin
- Les bonbonnes de gaz, batteries,...
- Les plastiques agricoles
- Les pneus
- Les branchages
- Les fenêtres complètes (chassis/vitrage)
- Encombrants issus d'activités professionnelles.

Ce mois-ci, nous n'avons pas voulu vous présenter une nouvelle société ou un nouvel indépendant s'installant sur le territoire de la Commune mais vous parler de 2 enseignes importantes du centre-ville.

En effet, elles ont, toutes les 2, passé un cap et c'était l'occasion de revenir sur leur parcours et leur évolution ainsi que de leur souhaiter encore de nombreuses années à nos côtés.

La Boutique Bleu Citron fête ses 30 ans



Les clientes et clients de la Boutique Bleu Citron peuvent en témoigner, en 30 ans, ils ont toujours été accueillis avec le même service, la même écoute et la même proximité.

Bref, ils savent que lorsqu'ils s'y rendent, ils ne seront pas considérés comme un(e) client(e) lambda mais comme une personne unique et qu'ils auront droit à une approche personnalisée. De plus, ils ne repartiront pas du magasin qu'avec des vêtements mais en ayant été habillés.

C'est-à-dire que Vinciane Lequeux voudra harmoniser le style vestimentaire de ses client(e)s à leur personnalité, leur mode de vie et leur physionomie. Grâce à cette manière de travailler, elle peut se vanter de connaître tou(te)s ses client(e)s.

On va donc à la Boutique autant pour se vêtir que pour échanger avec Vinciane et c'est ce qui plaît et est l'une des raisons du succès de cette enseigne bien connue de Neufchâteau et des alentours.

Cependant, une réussite aussi longue ne peut se faire sans s'adapter et sans évoluer. C'est ainsi que plusieurs transformations ont eu lieu au sein de l'établissement. En 2002, c'est l'intérieur qui a été réaménagé. En 2012, le magasin et la vitrine ont été retravaillés. Cette récurrence nous pousse à croire que des projets de changement sont possibles dans le futur. Affaire à suivre.

Les marques ont également été renouvelées : on peut maintenant retrouver en magasin des pièces de chez S.Oliver, Mado et les Autres, Signé Nature, C'est

beau la vie, Dolcezza,... et surtout de la nouveauté toutes les semaines.

Depuis l'arrivée des réseaux sociaux et l'avènement du click and collect, Vinciane a su s'adapter à la vente en ligne.

En effet, en plus de sa vitrine physique, elle anime aussi sa vitrine digitale en publiant quotidiennement ses offres et promotions. Bref, les challenges ne manquent pas et Vinciane est prête à en relever d'autres pour les prochaines années.

Se réinventer tout en gardant ses valeurs d'origine, serait-ce la clef du succès ? En tout cas, chez Boutique Bleu Citron, ça fonctionne depuis 30 ans. Bon anniversaire !

**Adresse : Rue Franklin Roosevelt 21
à 6840 Neufchâteau**
📍 Boutique Bleu Citron Neufchâteau
Téléphone : 061.27.88.54
**Horaires : Du mardi au samedi de
09.30 à 12.30 et de 13.30 à 18.00**

L'Épicerie du Centre a 10 ans



Ils ont démarré à 2 couples une épicerie qui n'était pas ouverte tous les jours de la semaine, ils sont maintenant une équipe de 6 réguliers travaillant du lundi au samedi et ils ont également inauguré un restaurant. Ses 10 dernières années ont donc été l'occasion de grandir et de développer des projets mais en gardant une même philosophie et un même enthousiasme. Retour sur la décennie de l'Épicerie du Centre.

C'est un 17 septembre que les chestrolais découvrent une nouvelle enseigne en plein centre-ville. Il s'agit d'un commerce qui met en avant le travail des producteurs locaux, les produits bios et équitables. On y défend aussi un certain esprit de la consommation. Ici, on n'y va pas que faire ses courses, on vient faire un brin de causette, on revendique son

appartenance à la région, on met en avant des produits différents, avec de la valeur,...

À L'Épicerie du centre, on soutient aussi un modèle : celui du commerce de proximité qui anime une ville en se situant en plein cœur de Neufchâteau, celui qui propose une offre plus durable et solidaire ainsi que celui de la petite structure mais qui est économiquement vivable. Et cela fonctionne. Tellement bien que le projet prend de l'ampleur avec des plages d'ouverture plus longue, une équipe qui grandit et de nouveaux produits. En effet, en plus de l'alimentaire, vous pouvez maintenant y trouver, entre autres, le nécessaire pour l'entretien, l'hygiène ainsi que

des semences, des plants, de la gemmothérapie et depuis peu du vrac. En 2020, les gérants ont aussi tenté l'aventure de la restauration en ouvrant la Table de l'Épicerie. Cet établissement vous permet de retrouver dans l'assiette les mêmes produits qu'à l'épicerie ainsi que cette volonté d'animer avec des concerts, des expositions voire des ateliers.

L'épicerie a donc grandi, pas trop, à son rythme mais en rencontrant son public et en démontrant que les petits commerces de proximité ont encore de belles années devant eux. Souhaitons-lui donc encore de belles et nombreuses décennies.

**Adresse : Rue Lucien Burnotte 13
à 6840 Neufchâteau**
📍 epicerieducentre
Site Internet: www.epicerieducentre.be
Téléphone : 061.27.04.27
**Horaires : Le lundi de 14.00 à 18.30,
du mardi au vendredi de 08.30 à 18.30
et le samedi de 09.30 à 17.30**

Réouverture des salons de coiffure et d'esthétique

Vous pouvez, à nouveau, vous rendre chez les coiffeuses et coiffeurs depuis le 13 février et dans les instituts de beauté depuis le 1 mars. Si vous n'avez pas encore pu vous faire couper les cheveux ou bénéficier de soins esthétiques, retrouvez ci-dessous la liste des salons de coiffure et d'esthétique de la commune afin de prendre un rendez-vous.



Salon de coiffure

• Coiffure Sandrine

Adresse : Route de la Maladrie, 20 à 6840 Longlier

Téléphone : 0495.18.09.09

• Façon d'Etre

Adresse : Chaussée de France 22 à 6840 Neufchâteau

Téléphone : 0498.36.44.35

• Fashion Style

Adresse : Route de Saint Monon, 21 à 6840 Molinfaing

**Téléphone : 0496.42.69.70 et
0476.27.13.69**

• Imag'in

Adresse : Rue des Noisetiers, 5 à 6840 Neufchâteau

Téléphone : 061.27.77.00

• L'Ivresse d'une Coupe

Adresse : Chaussée des Barrières, 57 à 6840 Petitvoir

Téléphone : 061.21.22.20

• Marie-Jeanne Coiffure

Adresse : Allée du Centenaire, 1 à 6840 Hamipré

Téléphone : 0495.83.18.37

• Mon envie d'être

Adresse : Route de St Hubert, 19 à 6840 Tournay

Téléphone : 061.23.31.35

• MV Création

Adresse : Avenue de la Gare, 164 à 6840 Longlier

Téléphone : 061.27.71.55

• Profil Coiffure

Adresse : Chaussée de Recogne, 112 à Neufchâteau

Téléphone : 061.32.86.00

• Style In

Adresse : Chemin de la Rosière 4 à 6840 Petitvoir

Téléphone : 061.27.00.56

• Un jour... un salon

Adresse : Rue Franklin Roosevelt, 10 à 6840 Neufchâteau

Téléphone : 061.27.83.52

Institut de beauté

• Amaryllis

Adresse : Avenue de la Victoire, 40 à 6840 Neufchâteau

Téléphone : 0494.63.14.90

• Beautessentielle

Adresse : Route des Mainis, 20 à 6840 Grandvoir

Téléphone : 0460.94.85.46

• Esthétique et Détente

Adresse : Chaussée de Luxembourg, 50 à 6840 Neufchâteau

Téléphone : 061.25.67.95

• Institut Alicia

Adresse : Rue Franklin Roosevelt, 16 à 6840 Neufchâteau

Téléphone : 061.27.88.84

• L'Institut Cocoon

Adresse : Rue Franklin Roosevelt, 23 à 6840 Neufchâteau

Téléphone : 061.50.01.33

• Institut Zen'at

Adresse : Rue Docteur Hanozet, 14/5 à 6840 Neufchâteau

Téléphone : 0493.16.56.23

• Mains Bohèmes

Adresse : rue de la Hette, 25 à 6840 Neufchâteau

Téléphone : 0497.70.13.05

• SoSo Beauty

Adresse : Chaussée de Recogne, 36 à 6840 Neufchâteau

Téléphone : 0486.80.76.73

Du nouveau avec les repas à domicile

Depuis fin mars 2020, les repas à domicile sont concoctés dans la nouvelle cuisine de la Résidence Préfleuri. Après un départ difficile dû aux nouvelles installations, à un nouveau chef, une nouvelle approche de la science culinaire, depuis le mois de juin, nous sommes heureux de fournir un service de qualité.

Il restait un problème écologique à solutionner avec les repas à domicile. En effet, ceux-ci sont servis dans des barquettes jetables, ce qui, vous le conviendrez, ne rejoint pas le mouvement en vogue d'économie de déchets d'emballage.

En collaboration avec Sodexo, nous

avons trouvé une solution: des emballages écologiques réutilisables. Les contenants, fabriqués en Suisse, sont réutilisables jusqu'à deux cents fois.

A la fin de leur durée de vie, ceux-ci sont recyclés par la même société suisse pour arriver ainsi à zéro déchet.

La première livraison de ces bols et assiettes est prévue début mars et la mise en circulation sera fera aux environs de la mi-mars. Lors du dépôt du repas, le livreur reprendra la vaisselle recyclable rincée de la veille. Dès leur retour en cuisine, ils seront lavés et réutilisés le lendemain.



Encore un pas vers un service plus «vert» !

A savoir: depuis quelques semaines, nous assurons aussi les repas du samedi et dimanche.

Rétinopathie

Comme chaque année, les Maisons du diabète (ASBL Chronicare) et Chronilux organisent deux campagnes de dépistage de la rétinopathie diabétique en province de Luxembourg, une en mai et une en novembre.

Une journée de dépistage est prévue à SAINT-HUBERT le 27 mai 2021 (17B, Rue de la Comane - Maison Médicale L'homme et Santé).

La rétinopathie diabétique est une complication du diabète au niveau des yeux. Un examen non douloureux permet de la dépister à temps pour la traiter et ainsi protéger la vision.



Dans notre province, le délai d'attente pour avoir un rendez-vous chez un ophtalmologue varie de 6 mois à un an, car la densité démographique médicale en ophtalmologie y est défavorable.

Pourtant dépister cette complication du diabète est facile et importante pour éviter une évolution qui peut conduire à la

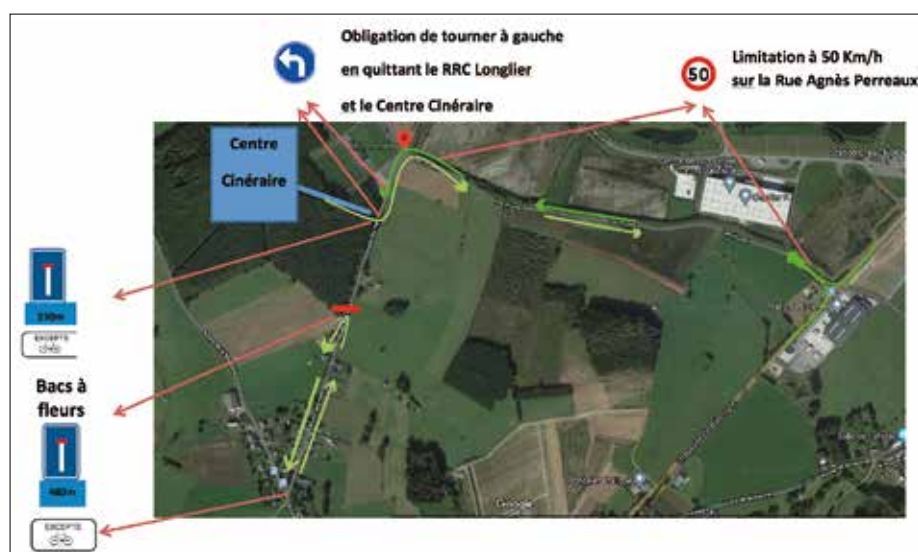
perte de la vision. Les Maisons du diabète et Chronilux organisent ce dépistage en collaboration avec des ophtalmologues de notre province.

Renseignements : Uniquement sur rendez-vous au 084.41.10.00 ou sur www.maisondudiabete.be

Route des Hès et accès au Centre Cinéraire

Suite à la concertation citoyenne avec les riverains de la Rue des Hès qui s'est déroulée le 19/11/20, le Collège Communal, en sa séance du 04/02/21, a pris la décision de mettre la Route des Hès en voie sans issue et ce, dès le 01/03/21.

En effet, il était ressorti de cette concertation, qu'une grande majorité des riverains ne souhaitait pas que les charrois funéraires empruntent la Route des Hès via La Maladrerie. C'est donc afin de préserver la sécurité et la tranquillité de tous que l'accès au Centre Cinéraire se fera obligatoirement par la Chaussée de Bastogne, au carrefour de la SA Pierret. La portion de route entre la Chaussée de Bastogne et le club de foot sera appelée Rue Agnès Perreaux et la vitesse y sera limitée à 50 Km/h.



La Rue des Hès deviendra donc une voie sans issue, à l'exception des piétons et des cyclistes. Des bacs à fleurs y seront placés à son extrémité, 250 m avant l'entrée du crématorium, et une nouvelle signalisation sera installée. (voir photo)

Ce nouveau règlement de circulation qui a été pris par le Collège Communal de manière temporaire sera soumis à l'évaluation d'ici le 15/05/21.

Un règlement définitif sera proposé au Conseil Communal en Juin 2021.

Pôle culturel : Bibliothèque et Centre culturel

Espace 29 - Avenue de la Victoire, 25 - 6840 Neufchâteau

Bibliothèque

Tél. : 061.27.88.67

Martin Dassy - bibliotheque@neufchateau.be

Jean-François Lechat - bibliotheque.culture@neufchateau.be

Nouveaux Horaires : Du mardi au vendredi de 13h à 18h et le samedi de 9h à 13h

Centre culturel

Tél. : 061.27.50.88

Jean-François Lechat - centre-culturel-neufchateau@skynet.be

Horaire : du lundi au vendredi de 8h30 à 12h et de 13h à 17h



LIVRE DU MOIS

«L'asile du Nord: Tome 1: Camille» de Carine Paquin

Peu de temps après la mort de sa grand-mère, à l'aube de l'an 2000, une jeune fille de seize ans est internée à l'hôpital psychiatrique. Son diagnostic : schizophrénie paranoïde.

Pourtant, certaines personnes de la ville sont convaincues que l'adolescente n'est pas folle, que ce qui l'affecte n'a rien d'hu-

main. Existerait-il quelque chose d'invisible à l'homme qui peut s'emparer de lui et détruire sa vie ?

Enfermée entre les quatre murs de cet hôpital, que fera Camille quand elle constatera que sa vie ne lui appartient plus ? Pour quoi, ou plutôt pour «qui» vit-elle ?

Histoire basée sur un fait vécu.

DÉCOUVERTE BD

«Aventureuses» Michel Pierre et Hugo Pratt

Toute la force et la séduction des plus beaux personnages féminins de la BD

Hugo Pratt, maestro du 9^e art, est particulièrement célèbre pour ses personnages aux caractères complexes et envoûtants. Les femmes qui habitent ses livres ont ainsi fasciné des générations de lecteurs, en échappant toujours au rôle de simple faire-valoir du héros. Dans ce beau livre, tous les personnages féminins imaginés par Hugo Pratt, d'Ann de la jungle à Bouche Dorée, de Pandora à Mohena, s'invitent pour un ultime hommage en forme de clin d'œil.

Les aquarelles d'Hugo Pratt répondent aux cases empruntées aux albums de BD et aux textes imaginés par Michel Pierre, comme dans un dialogue entre les personnages et leur créateur.

Si «derrière chaque grand homme se cache une femme», voici celles qui accompagnent les personnages cultes que sont Cor-to, Koinsky, Jesuit Joe.



EXPLORATION DU MONDE

«Andalousie, le chant du Sud»

5 mars à 20h au Moulin Klepper

Le sud de l'Espagne, l'Andalousie. Patrick Bureau a sillonné pendant plusieurs mois cette région certainement la plus fascinante et la plus attachante d'Espagne. De Séville à Grenade, de Cordoue à Malaga, le réalisateur nous fait partager les émotions et les instants privilégiés vécus lors de ses différents périples. film présenté par Patrick Bureau. La projection aura lieu si les conditions covid le permettent
P.A.F. : 9€/adulte, 7€/senior & étudiant, Article27



Mesures Covid-19

La bibliothèque communale de Neufchâteau reste ouverte au public aux nouvelles heures d'ouverture. Le port du masque est obligatoire et il ne peut y avoir plus de six personnes en même temps dans la bibliothèque.

Nous recommandons l'usage du «take-away»: la sélection des livres via le catalogue de la bibliothèque sur le site www.bibliotheques.province.luxembourg.be puis l'envoi de cette sélection sur l'adresse mail de la bibliothèque. Les livres seront alors préparés sur une table dans le sas d'entrée de la bibliothèque.



Fêtes de la musique

Le Centre Culturel se penche sur l'organisation des fêtes de la musique 2021 ! Et cette année sera centrée sur les talents locaux ! Nous allons proposer – si la si-

tuation sanitaire le permet – des concerts dans Neufchâteau mais des concerts itinérants dans les villages aussi. L'idée serait de proposer aux groupes & musiciens Chestrolais mais aussi aux éventuels organisateurs de la commune

de se manifester, afin de promouvoir les talents du cru dans votre village, votre quartier, votre rue...

Alors, que vous soyez musiciens, groupe, fanfare, DJ's, ...

Que vous soyez associations, club, commerçants...

N'hésitez pas à vous faire connaître, et si vous êtes intéressés d'y participer, envoyez-nous un petit mail à :

centre-culturel-neufchateau@skynet.be

Rien qu'avec les réseaux sociaux, 10 groupes se sont déjà proposés et 4 lieux différents dans le centre de Neufchâteau se sont manifestés pour accueillir des artistes.

Nous collecterons les différentes propositions et compilerons le tout afin que la musique soit à l'honneur le weekend du 18 au 20 juin.

Challenge des marches chestrolaises, édition 2021

Les organisateurs du challenge des marches chestrolaises sont optimistes et proposent 8 sorties cette année. On débute par Neufchâteau le 21/3 suivant ce qui sera autorisé et terminerons en octobre au Sart.

Cette année vous pourrez vous vanter d'avoir **ramarché !!**

Ramarcher c'est ramasser des déchets en marchant ! C'est la transposition du plogging des Suédois (ramassage en faisant son jogging) à la marche. C'est combiner deux grandes tendances, mais pas seulement...

Le challenge des marches promeut le mouvement, la sortie en plein air à la (re-)découverte de notre région... qui est fort convoitée par les gens du nord et du sud du pays on peut le dire, parce que notre terre est belle, le terroir et les habi-



tants sont généreux et on y respire dans une des régions les plus verte du pays !! On ramarche... pourquoi faire, et pourquoi moi ?

Pour préserver ce à quoi nous tenons, pour montrer l'exemple à ceux qui n'ont pas encore tout compris, pour faire sa B.A. du jour, pour faire des flexions avant

(excellent exercice pour renforcer le dos)... par exemple.

Vous emboîtez le pas ?!

Suivez-nous sur Facebook

📍 **OfficeduTourismeNeufchateau** pour connaître les dernières nouvelles en lien avec la situation sanitaire.

Ateliers taille et entretien des arbres fruitiers

Le Parc naturel Haute-Sûre Forêt d'Anlier, le Centre de Michamps et l'Office du tourisme organisent une journée consacrée à la taille des arbres fruitiers. Choisissez l'atelier qui vous intéresse...

Le matin, dans le verger communal de Légglise, nous apprendrons à tailler des arbres fruitiers plantés en 2016. Nous pratiquerons la taille de formation en axe central sur de jeunes arbres.

L'après-midi, dans le verger conservatoire de Tronquoy à Neufchâteau, nous apprendrons la taille d'entretien et de

restauration d'arbres qui ont de 10 à 30 ans. Arbres formés en axe central ou en gobelet, l'occasion de comparer les deux types de taille de formation.

Infos pratiques

Mercredi 24 mars 2021 de 10h à 12h à Légglise

Mercredi 24 mars 2021 de 14h à 16 h à Neufchâteau

PAF : Gratuit

Inscription indispensable :

christine@parcnaturel.be

ou 0497.13.86.68





La promenade en forêt de Petitvoir

Au départ de l'école du village fleuri de Petitvoir (Le Waradeu), à gauche des parkings, vous trouvez la première balise.

Cette promenade vous fait découvrir, durant 5 km, quelques aspects de la faune et de la flore de la forêt d'Ardenne, tels que les arbres, le chevreuil, le bois et les oiseaux.

Vous passerez devant des fermes, vous sillonnerez d'agréables chemins de campagne. Avec un peu de chance, vous apercevrez peut-être du gibier.

Cette balade est agrémentée de panneaux didactiques ayant pour thématiques : les feuilles des arbres, les chevreuils et les cerfs, le travail du bois et pour finir les oiseaux.

Vers la fin de cette balade, profitez d'une vue de carte postale sur le splendide village de Petitvoir.

Infos pratiques

Fiche disponible gratuitement à l'Office du Tourisme

Balissage à suivre : rectangle rouge

Non accessible aux poussettes et PMR

Les journées wallonnes de l'eau

Le comité PAED de Neufchâteau vous avait concocté un programme aux petits oignons pour la journée de l'eau du 21 mars 2021 : un ciné-club pour les enfants, une exposition, des guidances naturalistes, des ateliers, des conférences... Bref, un chouette programme. Cependant, la situation sanitaire actuelle ne nous le permet pas.

Rendez-vous alors en 2022. Ça n'en sera qu'encore mieux !

Le concours Villages et façades fleuries

D'ici quelques jours, le printemps sera à notre porte. Il est temps de préparer le fleurissement 2021. Jardinières, bacs à fleurs, pergolas, vasques, décorations,... vont orner vos façades et vos jardins. Nous espérons également voir fleurir des initiatives de quartier originales et hautes en couleurs !

Vous êtes fiers de votre réalisation et souhaitez la partager avec nous pour tenter de remporter l'un des prix ?

Alors inscrivez-vous avant le 1^{er} juin 2021. Le bulletin d'inscription est disponible à l'Office du Tourisme au 0489.20.18.89 ou par mail

bureauinformation@neufchateau.be

Bientôt une halte pour les cavaliers

Dans le cadre du projet Interreg GR AGRETA, projet européen visant à promouvoir le tourisme durable en Ardenne, une nouvelle halte équestre verra bientôt le jour sur la commune de Neufchâteau. Elle se situera sur la parcelle C166 (derrière l'arsenal des pompiers) dans la poursuite du Chemin du Bois d'Ospot.

Celle-ci fera partie des 24 aires de pique-niques équestres reprises sur tout le tracé qui s'intitule : L'Ardenne à cheval, au galop de parc en parc.

Le tracé fait un bon 560 km et traverse six Parcs naturels en Belgique - dont le Parc naturel Haute-Sûre Forêt d'Anlier - et au Grand-Duché de Luxembourg.

Celui-ci fera découvrir les plus beaux panoramas de l'Ardenne orientale, tout en proposant des points de repos pour les cavaliers et leur monture.

L'emplacement présente plusieurs atouts, en effet il se trouve en retrait de la circulation, possède une partie ombragée selon le moment de la journée et est bien herbacé.

Chaque aire sera équipée d'un abri couvert avec une table et deux bancs, d'une barre d'attache de minimum 3m ainsi que d'un panneau informatif.

Une attention toute particulière est donnée à l'intégration dans le paysage, ainsi qu'à la provenance et la durabilité des



matériaux utilisés. L'installation des aires débutera au printemps 2021.

Pour plus de renseignements sur Agreta ou le tracé équestre :

karlin@parcnaturel.be

Information COVID-19: accès aux services administratifs et techniques sur rendez-vous uniquement

Administration Communale

Hôtel de ville
Grand'Place, 1 6840 Neufchâteau
061/27.50.90
commune@neufchateau.be



Accueil Extrascolaire et Accueil Temps Libre

0474.24.27.68 - 061.21.01.73
extrascolaire@neufchateau.be

Affaires juridiques et assurances

061.27.51.41
constantin.mabika@neufchateau.be

Agence de Développement Local (ADL)

0489.20.25.80 - 0489.20.25.29
info.adl@neufchateau.be

Agence Locale pour l'Emploi (ALE)

0497.64.15.99 - pinson_fan@yahoo.fr

Agent constatateur

0495.73.47.65
agentconstatateur.degehet@gmail.com

Aînés (Conseil Consultatif des Aînés)

061.27.50.88 - aines@neufchateau.be

Autorisations, prêt matériel, environnement, affaires générales

061.27.50.93
delphine.defosse@neufchateau.be

Centre du Lac

061.27.88.03 - info@centredulac.be

CPAS

061.27.50.80 - julie.ledent@neufchateau.be

Crèche «Au creux des Branches»

061.24.13.10
aucreuxdesbranches@neufchateau.be

Ecoles Le Vivier

(Longlier et Namoussart) - 0497.90.87.74
ec002661@adm.cfwb.be

Ecoles Les Roches

(Hamipré, Grandvoir, Petitvoir, Warmifontaine et Tronquoy)

Service Population et État Civil

Renée Massut, Jocelyne Collet et Anne-Sophie Baijot
061.27.50.97 - 061.27.51.43 - population@neufchateau.be

Horaires :

Lundi, mardi, mercredi et vendredi de 8h30 à 12h20 et de 13h20 à 16h30
Le jeudi de 8h30 à 12h20

Mesures Covid

Le guichet population/état-civil est accessible uniquement sur rendez-vous par téléphone

Documents délivrés par email :

Suite aux mesures de sécurité liées à la crise sanitaire, nous informons les citoyens que certains documents peuvent être délivrés par voie électronique. Vous avez besoin d'une composition de ménage, un extrait de casier judiciaire pour votre (nouveau) travail ?

Ces documents gratuits peuvent être signés numériquement et vous être envoyés par email.

Il vous suffit d'envoyer une demande par email à population@neufchateau.be en mentionnant votre nom, prénom et numéro national et nous vous transmettrons le document dans les plus brefs délais.

0498.14.27.99 - 0478.79.27.43
ec002659@adm.cfwb.be
ecole.lesroches@neufchateau.be

Entreprise de Formation par le Travail (EFT)

061.27.50.87
jeremy.kerger@neufchateau.be

Finances

061.27.50.92
jean-marc.husson@neufchateau.be

Gestion des bâtiments

061.27.51.35
melisa.annet@neufchateau.be

Hall Sportif des Tanneries (RCA)

0473.97.62.60
halldestanneries@neufchateau.be

Lavoir «Net Service»

061.48.08.79

Maison de repos Résidence Préfleuri (Chapitre XII)

061.48.08.02 - 061.48.08.07
anne.noel@prefleuri.eu

Maison du Tourisme Cap Sûre-Anlier

061.21.80.05
info@capsureanlier.be

Marchés publics

061.27.51.48 - 061.27.50.93
dominique.fluzin@neufchateau.be
delphine.defosse@neufchateau.be

Office du tourisme

0489.20.18.89 - 0470.70.13.39
emilie.fouquet@neufchateau.be
catherine.vierset@neufchateau.be
bureauinformation@neufchateau.be

Personnel

061.27.51.45 - 061.27.50.89
catherine.dolpire@neufchateau.be
alma.stoffel@neufchateau.be

Plan de Cohésion Sociale (PCS)

061.32.93.37 - 0489.20.18.73
pcs@neufchateau.be

Pôle culturel

(Bibliothèque et Centre culturel)

061.27.88.67 - 061.27.50.88
bibliotheque@neufchateau.be
bibliotheque.culture@neufchateau.be
centre-culturel-neufchateau@skynet.be

Service technique - Travaux

061.27.75.17 - 0495.50.57.74
samuel.collard@neufchateau.be
floriane.husson@neufchateau.be
christelle.habay@neufchateau.be

Urbanisme et logement

061.27.50.94
pascal.mayne@neufchateau.be
isabelle.capron@neufchateau.be
mireille.lentz@neufchateau.be

Budget du CPAS

Au conseil communal du 25 janvier 2021, la minorité profitait de l'absence pour maladie de la Bourgmestre pour rejeter le budget de CPAS.

L'examen du budget du CPAS par le conseil communal n'est pas un acte politique pour estimer son bien-fondé mais bien un acte de tutelle afin de vérifier sa conformité aux prescrits légaux.

Cette action impacte durement les finances et le fonctionnement du CPAS en cette période sanitaire et hivernale.

Pour raccourcir au maximum la nuisance de cette décision, le Président et les conseillers de CPAS ont introduit un recours auprès du Gouverneur de la Province qui validera la légalité de budget et qui permettra au CPAS de travailler à nouveau librement dans l'intérêt de tous.



Forfait solaire

Monture et verres unifocaux : 75 €
Monture et verres progressifs : 175 €



visioptic

Béatrice Louis - 061 27.75.38
Rue F. Roosevelt 27, - 6840 Neufchâteau

ETUDIANTS

TU ES JEUNE ET MOTIVE ?

Tu as plus de 16 ans et tu es à la recherche d'un job pendant les vacances de Pâques ?

Tu veux travailler et découvrir un secteur que tu ne connais pas encore ?

Alors envoie-nous ton cv !

La Ville engage des étudiants (H/F) pour effectuer diverses tâches au sein du service propreté des bâtiments communaux.

Contacts : Catherine Dolpire & Alma Stoffel :
Catherine.dolpire@neufchateau.be
alma.stoffel@neufchateau.be
(061.27.51.45 061.27.50.89)

Vente de bois aux particuliers

La ville de Neufchâteau vendra aux particuliers divers lots de bois de chauffage le 23 mars 2021 à l'Espace 29, Av. de la Victoire.

Attention, en raison des mesures Covid, la vente aura lieu à :

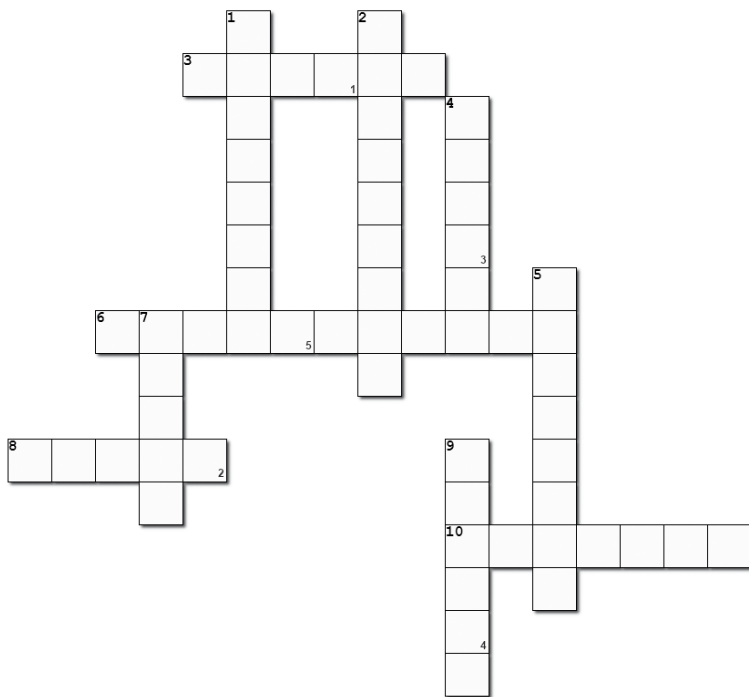
- 18h : triage de Tronquoy – Molinfaing (ouverture de la salle à 17h45)
- 19h : triage de Grandvoir – Molinfaing
- 20h30 : triage de Grapfontaine

- Inscription obligatoire au 061.27 51 46 ou william.dembour@neufchateau.be pour le 22 mars.
- Le document de caution physique sera déposé au plus tard le 22 mars à l'hôtel de ville ou par courriel.
- Une seule personne par acheteur sera admise dans la salle après inscription et dépôt de la caution.
- Masque obligatoire, distance sociale, désinfection des mains.



Le catalogue est visible sur le site internet de la ville www.neufchateau.be / Ma ville / services communaux / finances ou sur demande par courriel ou téléphone.

Jeux



Horizontal

3. En marge des règles sociales
6. La culture ne l'est pas, semble-t-il
8. Lieu de transformation
10. La coupe de champagne y incite

Vertical

1. Sandrine, Marie-Jeanne et les autres
2. Fleur
4. Vu de côté
5. Elle évite les repousses blanches
7. On y est trop resté sans pouvoir y aller
9. Prénom féminin

La réponse est en 5 lettres

Vous trouvez de nombreux indices en page 7
Vos réponses doivent nous parvenir pour le 20 mars au plus tard à Oyez Citoyens, Grand-Place 1, 6840 Neufchâteau ou par courriel à oyez@neufchateau.be

Félicitation à **Betty Mayon** et **Katia Van Nieuwenhove** qui ont été tirées au sort parmi les bonnes réponses de Février. Votre prix vous attend au guichet population (n'oubliez pas de prendre rendez-vous)

A gagner ce mois-ci: 2 chèques Ardoise de 10€

Solution: _ _ _ _ _

Boîte à tartine

La sensibilisation des enfants à une gestion responsable des déchets est au cœur de nos préoccupations. Malgré la crise sanitaire, qui limite les animations sur le terrain, IDELUX ENVIRONNEMENT tenait à mener différentes actions avec les écoles de notre commune.

Les élèves de maternelle ont reçu une boîte à tartines offerte en collaboration avec Fost Plus. Déjà bien connue, la boîte à tartines reste un objet très utile et symbolique parmi les actions de prévention des déchets. Dès l'entrée à l'école, nous souhaitons encourager les élèves à adopter ce geste "zéro déchet". Cette boîte à tartines sera accompagnée d'une petite explication à destination des parents, ainsi qu'une fiche pédagogique pour les enseignants.

Spécialement conçue pour les élèves de primaire et maternelle. L'occasion de faire un tour d'horizon complet du secteur des déchets et d'accompagner les élèves en questionnant les choix de consommation et leurs impacts sur l'environnement.



La nature, c'est ta nature

Tu veux en apprendre sur la vigne et sur les arbres fruitiers ? Rejoins-nous comme bénévole !

Quand ?

On se retrouve le jeudi 25 mars à 17h15 au verger conservatoire de Tronquoy. Equipe-toi en fonction de la météo.

Christine (Parc Naturel), Eric (Centre de Michamps), Hubert (pour le vignoble) et Mariline (pour la Ville) te présenteront leurs missions, et t'apprendront à gérer et entretenir un verger ou un vignoble. L'occasion de mettre directement la main... au sécateur !

Petite info en passant : la Ville souhaite mettre en place un PCDN (Plan Communal de Développement de la Nature). Tes idées et tes ressources sont donc les bienvenues.

Tu souhaites y participer ?

Inscris-toi auprès de l'Office du Tourisme au 0489.20.18.89 ou par mail à

AGENDA

MARS 2021

Du **5** au **21** mars

**Exposition «Instants d'instantanés»
par Fabienne Damoiseau**

Ateliers Partagés – Place du Palais de
Justice 10, Neufchâteau

Ve : 17h-21h

Sa & Di : 13h-18h –

www.atelierspartages.be

Samedi **13**

MARCHE AUX LEGUMES

NEUFCHATEAU – GRAND PLACE.

De 8h30 à 13h

Dimanche **21**

**CHALLENGE DES MARCHES CHES-
TROLAISES**

NEUFCHATEAU - 0470.70 13 39

Mercredi **24**

**ATELIER DE TAILLE DE FORMATION
ET ENTRETIEN DES ARBRES FRUI-
TIERS**

LEGLISE - De 10h à 12h & NEUFCHA-
TEAU – De 14h à 16h

Infos et inscriptions : 0497.13 86 68

Samedi **27**

MARCHE AUX LEGUMES

NEUFCHATEAU – GRAND PLACE.

De 8h30 à 13h

AVRIL 2021

5-9 avril

**RESSOURCE-TOI, STAGE SPORTIF
POUR LES 6-10 ANS**

NEUFCHATEAU – BOIS D'OSPAU.

De 9h à 16h

Samedi **10**

MARCHE AUX LEGUMES

NEUFCHATEAU – GRAND PLACE.

De 8h30 à 13h

Dimanche **11**

**CONCOURS DE PÊCHE AMERICAINE
– 5H**

LAC DE NEUFCHATEAU - 0475.72 32 02

12-16 avril

**RESSOURCE-TOI, STAGE SPORTIF
POUR LES 8-12 ANS**

NEUFCHATEAU – BOIS D'OSPAU.

De 9h à 16h

Pour paraître dans l'AGENDA du Oyez Citoyens, transmettez vos informa-
tions à l'Office du Tourisme.

Vous êtes un commerçant ou une association communale et souhaitez diffuser
une publicité dans l'Oyez Citoyens ? Contactez puboyez@neufchateau.be ou au
061.27.50.95.

Inscrivez-vous à notre Newsletter et recevez chaque semaine le détail des
activités et manifestations de notre commune en envoyant un mail à
bureauinformation@neufchateau.be.

Une œuvre à l'honneur



Instants «d'instantanés»

Aquarelle de Fabienne Damoiseau

Cette artiste exposera ses œuvres aux Ateliers Partagés du 5 au 21 mars
(voir Agenda)

Calendrier lunaire

Phases de la lune	Dates	Heure
Dernier quartier	2021-03-06	02:30
Nouvelle lune	2021-03-13	11:21
Premier quartier	2021-03-21	15:40
Pleine lune	2021-03-28	20:48





La Ville de Neufchâteau et la Commune de Libramont- Chevigny recrutent

UN COORDINATEUR POLLEC contractuel APE (m/f) à raison d'un mi- temps dans chaque commune

Missions principales et profil

Le coordinateur POLLEC sera chargé d'actualiser le PAED en PAEDC (Plan d'Actions en faveur de l'Énergie Durable et du Climat) et d'assurer le suivi et le pilotage du PAEDC.

Emploi : 2 mi-temps de 19h/semaine.

Conditions : www.neufchateau.be, au guichet de l'hôtel de ville ou auprès de C. Dolpire (061.27.51.45) ou A. Stoffel (061.27.50.89)



RECRUTEMENTS ÉTUDIANTS

BASE DE LOISIRS À NEUFCHATEAU

Profil :

Étudiant(e) de + de 18 ans, accueillant(e), motivé(e), sérieux (se), organisé(e), souriant(e), serviable, ...

Hobbies :

Accueil des touristes, location kayaks, canoës, paddles et pédalos, mise à l'eau, rangement, entretien et nettoyage du matériel, ...

Périodes :

Vacances de Pâques (**du 03 avril au 18 avril 2021**)
Tous les week-ends de mai et juin ainsi que le **13 mai** (Ascension) et le **24 mai** (Pentecôte)
Tous les jours des **vacances d'été**
Tous les **week-ends de septembre**

Date de remise de candidatures : 19 mars 2021
Adressez votre lettre de motivation et votre CV à :
**Régie Communale Autonome, Place des Tanneries, n°1
6840 NEUFCHATEAU**
0473/97.62.60 ou halldestanneries@neufchateau.be



RECRUTEMENTS ÉTUDIANTS

CLUB HOUSE DE LA VALLÉE DU LAC À NEUFCHÂTEAU

Profil :

Étudiant(e) de + de 18 ans, accueillant(e), motivé(e), sérieux (se), organisé(e), souriant(e), serviable, ...

Hobbies :

Bar, location des terrains de beach volley, tennis et mini-golf, location VTT's, nettoyage VTT's, nettoyage Vallée du Lac, différentes missions touristiques....

Périodes :

Vacances de Pâques (**du 03 avril au 18 avril 2021**)
Tous les week-ends de mai et juin ainsi que le **13 mai** (Ascension) et le **24 mai** (Pentecôte)
Tous les jours des **vacances d'été**
Tous les **week-ends de septembre**

Date de remise de candidatures : 19 mars 2021
Adressez votre lettre de motivation et votre CV à :
**Régie Communale Autonome, Place des Tanneries, n°1
6840 NEUFCHATEAU**
0473/97.62.60 ou halldestanneries@neufchateau.be



ASBL Terre

Pour sa future surface de Neufchâteau,
Terre ASBL recherche :

3 vendeurs dont 1 sera référent de la boutique
et en deviendra le titulaire
3 chauffeurs/chargeurs et chargeurs
pour leur base logistique

Tous ces emplois sont des CDI.

Plus d'informations sur le site Internet de la
commune et à l'agence Tempo Team de Libramont
via le numéro de téléphone suivant : **061.24.08.80**
(référence de l'offre : 063240880)